

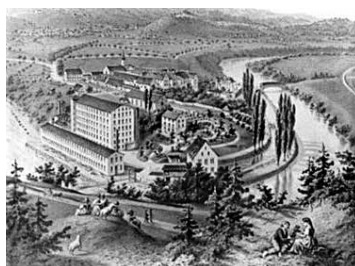
1 Le lieu de l'événement : l'Abbaye de Wettingen.
(Photo : ASTRA)

LE FUTUR DES VOIES DU PASSÉ

Jonathan Amstutz, Erika Flückiger und Ulrike Marx

Le 4 septembre 2025, au cœur de l'Abbaye de Wettingen a eu lieu un important événement en lien avec les voies historiques organisé par l'Office fédéral des routes (OFROU). Une soixantaine de participants provenant de tous les cantons, d'autres offices fédéraux, une délégation de la Commission fédérale pour la protection de la nature et du paysage (CFNP), une délégation de la Commission fédérale des monuments historiques (CFMH) ainsi que d'autres experts se sont réunis dans une ambiance conviviale.

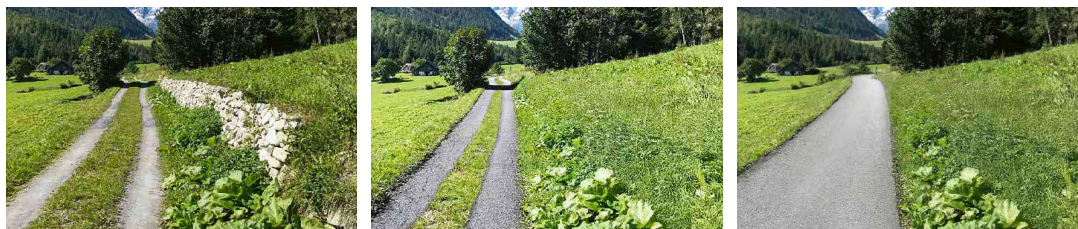
Le thème principal de la journée était la mise à jour de l'inventaire fédéral IVS qui doit être réalisée tous les 25 ans, comme l'exige l'ordonnance concernant l'inventaire fédéral des voies de communication historiques de la Suisse (OIVS). Après une matinée riche en informations et en échanges, les participants sont sortis à la découverte de deux objets classés d'importance nationale : le « Gwaggelibrugg », un pont suspendu en bois construit en 1863, aujourd'hui rénové, et le pont en bois et en fer qui est intégré dans la voie historique à l'est de l'abbaye (fig. 2).



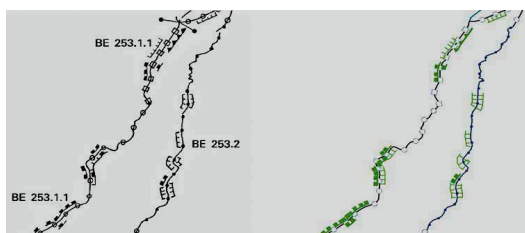
2 Vue sur le monastère et les installations de filature vers 1870. Enjambant la Limmat, on aperçoit en amont le pont de bois et de fer et en aval le « Gwaggelibrugg ». Lithographie H. Zollinger und J. Hofer. (© Staatsarchiv Aargau, GS/01249-4)

Inventaire IVS : une mise à jour pour 2035

Depuis sa publication en 2010, l'inventaire fédéral sur les voies historiques (IVS) n'a pas été mis à jour. Un grand nombre des descriptions des objets datent encore des années 1980 et 1990. L'inventaire fédéral comprend environ 3700 kilomètres de voies et 3000 descriptions d'itinéraires, de tronçons ou de segments de voies de communication historiques d'importance nationale avec substance ou beaucoup de substance. Toutes les données de la carte d'inventaire ainsi que les descriptions d'objets doivent être contrôlées et réévaluées. Pour être considérée comme d'importance nationale, une voie de communication historique doit posséder des qualités remarquables en raison de son importance historique ou morphologique et sa substance doit être de grande qualité. Dans certains cas, il arrive que la substance soit dégradée ou détruite par des influences extérieures. La visualisation de fig. 3 illustre la perte regrettable et progressive de la substance historique sur une voie historique et son impact sur le paysage. Le plus grand défi de l'opération de mise à jour concerne la vectorisation de toutes les données. La carte de terrain IVS dessinée



avant les années 2000 a été créée sur des grandes feuilles de papier mises bout à bout l'une à l'autre. Non seulement la précision n'est parfois pas optimale, mais il est aussi impossible de modifier rapidement la carte. La vectorisation de la carte de terrain permettra de digitaliser toutes les informations, objet par objet, en leur allouant toute une série d'attributs (fig. 4).



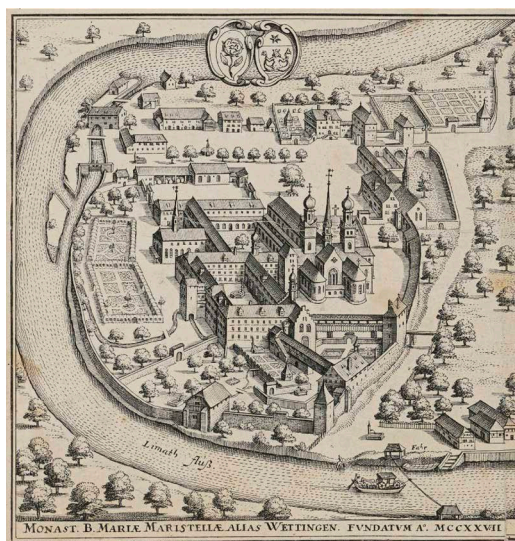
À Wettingen, les participants ont été informés en détail du déroulement de la révision de l'inventaire. La méthodologie a évolué. Par exemple, des objets plus modernes comme la route A13 passant par le col du San Bernardino, qui compte plusieurs ouvrages conséquents, ou le pont de Gueuroz proche de Martigny, respectivement construits dans les années 1960 et 1930 pourraient à l'avenir intégrer l'inventaire. Ce changement de méthodologie permet de prendre en compte jusqu'à 600 objets supplémentaires datant du passé récent.

L'abbaye de Wettingen : un carrefour historique d'importance nationale

Après un bon repas, l'assemblée du jour est partie à la découverte de l'abbaye et de ses voies historiques alentours. Fondée au cours du 13^e siècle, l'abbaye de Wettingen a été très longtemps un centre religieux de grande importance dans la région avant de se transformer en école publique en 1976 (fig. 5). Les traces du passé se retrouvent partout, en particulier le long des principaux axes entourant le site. Au sud et à l'ouest, la « Klosterstrasse » et le « Zollhausweg » sont classés d'importance locale à l'inventaire IVS. Du côté est la « Kanzlerrainstrasse » (objet IVS AG 2.2.1) avec son vieux pont en bois et en fer est quant à elle classée d'importance nationale, tout comme le pont « Gwaggelibrugg » (objet IVS AG 158.0.1), qui traverse la Limmat en aval et qui possède une histoire bien particulière (fig. 6).

Dès 1857, Johann Wild, propriétaire de l'industrie textile située en contrebas du monastère, avait mis en service un bac afin d'éviter à ses employés, qui venaient de l'autre côté de la Limmat, de faire un détour. En 1861, l'industriel projeta de remplacer le

bac par une passerelle et adressa une demande en ce sens au Conseil d'État. Après que Wild et les autorités eurent convenu que le pont serait accessible non seulement aux ouvriers de l'usine, mais aussi au public, un permis de construire fut délivré en 1863 et le « Gwaggelibrugg » fut construit. La structure du pont suspendu a été renforcée dans les années 1980. L'objectif était de sécuriser l'ouvrage en laissant apparaître le plus possible les éléments anciens. Par sa couleur, le nouveau dispositif de soutien se distingue clairement des anciennes parties. La journée s'est terminée de manière conviviale par un apéro de réseautage. Les discussions ont été pleine d'entrain. Il en ressort que les responsables cantonaux et l'OFROU sont prêts à collaborer de la meilleure des manières afin que la révision de l'inventaire IVS soit un succès.



Erika Flückiger et Ulrike Marx

Spécialistes dans le domaine de la mobilité douce et des voies de communication historiques de l'Office fédéral des routes en tant que responsables de l'inventaire fédéral IVS.

Jonathan Amstutz

Géographe, support du domaine mobilité douce et IVS de l'OFROU.

ivs@astra.admin.ch

3 Cette simulation montre comment un tracé avec beaucoup de substance (en haut) peut être impacté de manière plus ou moins grave. L'exemple du milieu conserve de la substance, tandis que l'exemple du bas n'a plus de substance. (visualisation: ASTRA)

4 La carte de terrain dessinée à la main (à gauche) et ce à quoi elle pourrait ressembler une fois vectorisée (à droite). (visualisation: ASTRA)

5 Monast. B. Mariae Maistellae alias Wettingen. Fundatum A° MCCXXVII. Gravure de l'abbaye de Wettingen par Matthäus Merian datant de 1645. (Zentralbibliothek Zürich, STF XVIII, 128, <https://doi.org/10.3931/e-rara-48392> / Public Domain Mark)

6 L'histoire du « Gwaggeli-brugg » (à gauche) et celle du pont de bois et de fer de la Kanzlerrainstrasse (à droite) ont été racontées par le service de conservation des monuments historiques du canton d'Argovie. En 2018 et 2021, les deux ponts ont bénéficié d'une aide financière pour leur rénovation. (Photo: ASTRA)



ZUSAMMENFASSUNG

DIE ZUKUNFT VON WEGEN DER VERGANGENHEIT

Am 4. September 2025 fand im Herzen des Klosters Wettingen eine wichtige Veranstaltung zum Thema historische Verkehrswege statt, die vom Bundesamt für Strassen (ASTRA) organisiert wurde. Das Hauptthema des Tages war die Aktualisierung des Bundesinventars der historischen Verkehrswege der Schweiz (IVS), die gemäss der Verordnung über das Bundesinventar der historischen Verkehrswege der Schweiz (VIVS) alle 25 Jahre durchgeführt werden muss. Seit seiner Veröffentlichung im Jahr 2010 wurde das IVS nicht nachgeführt. Das Bundesinventar umfasst rund 3700 Kilometer Wege und 3000 Beschreibungen von Routen, Abschnitten oder Linienführungen historischer Verkehrswege von nationaler Bedeutung mit Substanz oder mit viel Substanz. Die grösste Herausforderung bei der Aktualisierung besteht in der Vektorisierung der Daten. Die vor den 2000er-Jahren erstellte IVS-Geländekarte wurde auf grossen aneinandergefügten Papierbögen aufgenommen. Durch die Vektorisierung dieser Geländekarte können alle Informationen Objekt für Objekt digitalisiert und mit einer Reihe von zusätzlichen Attributen versehen werden.

Nach dem informativen Teil machte sich die Versammlung auf, um die im 13. Jahrhundert gegründete Abtei und ihre historischen Wege in der Umgebung zu erkunden. Spuren der Vergangenheit finden sich überall. Auf der Ostseite liegt die Kanzlerrainstrasse mit ihrer alten Holz- und Eisenbrücke von nationaler Bedeutung, ebenso wie die Gwaggelibrugg, die die Limmat flussabwärts überquert. Sie ersetzte 1863 eine Fähre und ist mit grösster Wahrscheinlichkeit die älteste noch bestehende Drahtseilbrücke der Schweiz.

RIASSUNTO

IL FUTURO DELLE VIE DEL PASSATO

Il 4 settembre 2025, nel cuore del monastero di Wettingen, si è tenuto un importante evento sul tema delle vie di comunicazione storiche organizzato dall'Ufficio federale delle strade (USTRA). Il tema principale della giornata era l'aggiornamento dell'inventario federale delle vie di comunicazione storiche della Svizzera (IVS) che, secondo l'Ordinanza sull'Inventario federale delle vie di comunicazione storiche della Svizzera (OIVS), deve essere effettuato ogni 25 anni. Dall'ultima pubblicazione nel 2010, l'IVS non è più stato aggiornato. L'inventario federale comprende circa 3700 chilometri di vie e 3000 descrizioni di percorsi, tratti o tracciati di vie di comunicazione storiche di importanza nazionale con sostanza o con molta sostanza. La sfida più grande nell'aggiornamento è la vettorializzazione dei dati. La mappa del terreno IVS creata prima degli anni 2000 è stata registrata su grandi fogli di carta uniti tra loro. Grazie alla vettorializzazione di questa mappa del terreno, tutte le informazioni possono essere digitalizzate oggetto per oggetto e dotate di una serie di attributi aggiuntivi.

Dopo la parte informativa, i partecipanti si sono incamminati alla scoperta dell'abbazia fondata nel XIII secolo e delle vie storiche nei suoi dintorni. Tracce del passato si trovano ovunque. Sul lato est si trova la Kanzlerrainstrasse con il suo antico ponte in legno e ferro di importanza nazionale, così come il Gwaggelibrugg che, a valle, attraversa la Limmat. Nel 1863 essa ha sostituito un traghetto ed è molto probabilmente il più antico ponte sospeso in cavo d'acciaio ancora esistente in Svizzera.